

NİSAN-2024

PSİKOSOSYAL KORUMA, ÖNLEME VE KRİZE MÜDAHALE HİZMETLERİ EL KİTABI

AVCILAR REHBERLİK VE ARAŞTIRMA MERKEZİ



İÇİNDEKİLER

1.Tanımlar ve Kavramlar	1
1.1. Kriz Nedir?	2
1.2. Travma Nedir?	3
1.3. Psikolojik İlk Yardım	4
1.3.a. Psikolojik İlk Yardım Nedir, Ne Değildir?	5
1.4. Psikososyal, Koruma, Önleme ve Krize Müdahale Hizmetleri	6
2. Görev, Yetki ve Sorumluluklar	7
2.1. İl Psikososyal, Koruma, Önleme ve Krize Müdahale Ekibi	8
2.2. İlçe Psikososyal, Koruma, Önleme ve Krize Müdahale Ekibi	11
2.3. Okul Psikososyal, Koruma, Önleme ve Krize Müdahale Ekibi	14
2.3.1. Okul Müdürlüklerinin Görev ve Sorumlulukları	17
2.3.2. Rehberlik Servislerinin Görev ve Sorumlulukları	19
2.3.3. Öğretmenlerin Görev ve Sorumlulukları	20
3. Kriz Öncesi Yapılacaklar	21
3.1. Kriz Öncesi Önleyici Çalışmalar	22
3.2. Kontrol Listesi	23
3.3. Okul Psikososyal Koruma, Önleme ve Krize Müdahale Ekibinin Örnek Planı	24
4. Kriz Anında Yapılacaklar	28
4.1. İhmal ve İstismar Durumunda Yapılacaklar	30
4.2. İntihar Durumunda Yapılacaklar	31



4.3. Doğal Afet/Kaza Durumunda Yapılacaklar	32
4.4. Şiddet Durumunda Yapılacaklar	33
4.5. Terör Durumunda Yapılacaklar	34
4.6. Tatil Esnasında Kriz Meydana Gelirse Ne Yapılmalı?	35
4.7. Veli Bilgilendirmeleri	36
4.8. Medya Bilgilendirmeleri	37
5. Kriz Sonrası Yapılacaklar	38
5.1. Doğal Afet Durumunda Yapılacaklar	41
5.2. İstismar Durumunda Yapılacaklar	42
5.3. Terör Durumunda Yapılacaklar	42
5.4. Göç Durumunda Yapılacaklar	43
5.5. İntihar Girişimine/Girişim Düşüncesine Müdahale Sürecinde Yapılacaklar	44
5.6. İntihar Olayı Sonrası Yapılacaklar	44
5.7. Ölüm/Yas Durumunda Yapılacaklar	46
6. Ekler	48
6.1. Okul Psikososyal Koruma, Önleme ve Krize Müdahale Örnek Eylem Planı	49
6.2. Okul Psikososyal Koruma, Önleme ve Krize Müdahale Ekibi	55
6.3. İlimiz/İlçemiz İçin Aranabilecek Acil Durum Telefon Numalaraları	56
6.4. Psikososyal Koruma, Önleme ve Krize Müdahale Hizmetleri Gözlem Formu (EK-1)	57
6.5. Psikososyal Koruma, Önleme ve Krize Müdahale Hizmetleri Destek Talep Formu (EK-2)	61



6.6. Psikososyal Koruma, Önleme ve Krize Müdahale Hizmetleri Çalışma Raporu (EK-3)	63
6.7. Psikososyal Koruma, Önleme ve Krize Müdahale Hizmetleri İzleme Formu	64
6.8. Öğrenci Bilgi Notu Örneği	65
6.9. Öğretmen Bilgi Notu Örneği	65
6.10. Veli Bilgi Notu Örneği	66
6.11. Psikososyal Koruma, Önleme ve Krize Müdahale Hizmetleri Şeması	67

7. Yararlanılan Kaynaklar **68**



1. TANIMLAR VE KAVRAMLAR



1.1. KRİZ NEDİR?

Kriz; günlük yaşam deneyimlerimizin ve kontrolümüzün dışında gelişen, çoğu zaman ani gelen ve şiddetli bir etkiye sahip olan, baş etme kapasitemizi aşan ve belirli bir gerilim, zorlanma, kaygı ya da çatışma yaratan olay ve durumlar “kriz” olarak tanımlanır.

DOĞAL AFET

İHMAL VE
İSTİSMAR

İNTİHAR

ÖLÜM/YAS

TERÖR

ŞİDDET



1.2. TRAVMA NEDİR?

Travma; kriz yaratan olaylar sonrasında hayatın normal akışını ve işlevini engelleyen yoğun korku, dehşet, çaresizlik duygularına yol açan sarsıcı yaşantılardır.

Zorlu, örseleyici ve/veya tehdit olarak algılanan durum ya da olaya bağlı olarak bireyin baş etme becerilerinin yetersiz kaldığı, kişisel iyilik hâlinin ve/veya psikolojik sağlığının bozulduğu, genellikle yoğun belirsizliklerin yaşandığı karmaşık sürece denir.

Örneğin; trafik kazaları, doğal afetler, hastalıklar, saldırıya maruz kalma, taciz ve tecavüz olayları gibi kriz durumları sonucunda travma ortaya çıkabilir.



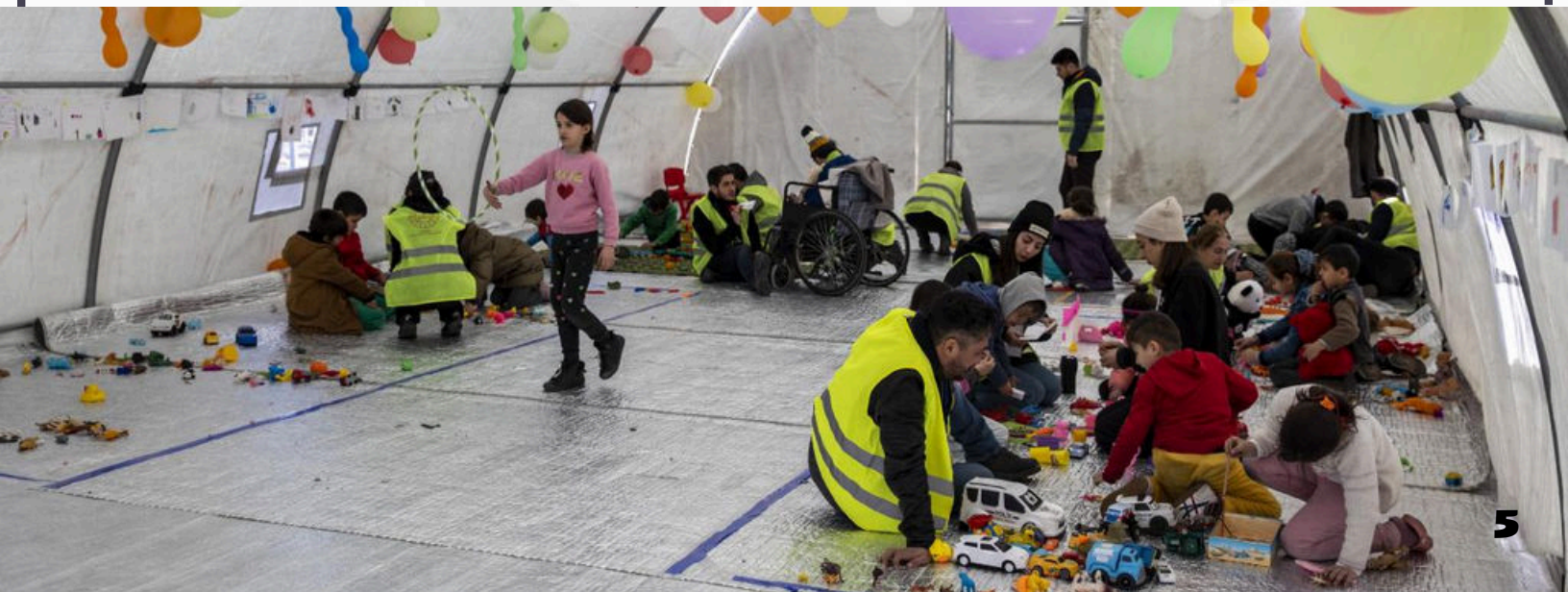
1.3. PSİKOLOJİK İLK YARDIM

Okul Temelli Psikolojik İlk Yardımı (PiY Okul), okul ortamında ya da okul dışında bir alanda ortaya çıkan kritik ve acil bir durumun hemen sonrasında öğrencilere, ailelere ve okul personeliyle birlikte diğer kişi ve kurumlara yardımcı olmayı amaçlayan kanıta dayalı bir müdahale modelidir. Bu model, okulda ortaya çıkan travmatik ve kriz durumlarının sonrasında başlangıçtaki sorunları azaltmak, öğrencilerde ve okul personelinde, kısa ve uzun vadede daha etkili, işlevsel ve uyum sağlayıcı başa çıkmayı teşvik etmek için tasarlanmıştır.

Okul temelli psikolojik ilk yardımı, kritik olayların hemen ardından öğrencilerin ve personelin fiziksel, bilişsel, psikolojik, davranışsal ve ruhsal birçok alanda ortaya çıkan tepkilerini izlemeyi ve başka sorunlara yol açmadan, yaşanan kritik durumla etkili bir şekilde başa çıkabilmeyi hedeflemektedir.

1.3.a. Psikolojik İlk Yardım Nedir, Ne Değildir?

Psikolojik İlk Yardım (PİY) Nedir?	Psikolojik İlk Yardım (PİY) Ne Değildir?
<ul style="list-style-type: none">▼ Müdahaleci olmayan, pratik bakım ve destektir.▼ Bireylerin kriz ya da travmatik bir olay sonrası ihtiyaçlarını ve endişelerini değerlendirir.▼ İnsanların temel ihtiyaçlarının (yiyecek, su) ele alınmasına yardımcı olur.▼ Bireyleri dinlemek, ancak onları konuşmaya asla zorlamamaktır.▼ İnsanları rahatlatmak ve onların kendilerini sakin hissetmelerine yardımcı olmaktır.▼ İnsanların bilgi, hizmet ve sosyal destek sistemlerine ulaşmalarına yardımcı olmaktır.▼ İnsanları kriz ve travma sonrasında daha fazla zarar görmekten korumaktır.	<ul style="list-style-type: none">▼ Sadece profesyonellerin yapabileceği bir eylem değildir.▼ Profesyonel psikolojik danışma uygulaması değildir.▼ PİY strese neden olan olayın detaylı bir şekilde tartışılmasını içermez.▼ Psikolojik anlamlandırma değildir.▼ Psikolojik bilgilendirme değildir.▼ Kişilere başlarına ne geldiklerini analiz etmelerini ya da zaman ve olayları sıralamalarını istemek değildir.▼ PİY, insanların hikâyelerini dinlemek için hazır bulunmayı içermesine rağmen onlara olaydaki duygu ve tepkilerini anlatmaları için baskı yapmak değildir.





1.4. PSİKOSOSYAL KORUMA, ÖNLEME VE KRİZE MÜDAHALE HİZMETLERİ

Psikososyal koruma, önleme ve krize müdahale hizmetleri: Doğal afetler ile kaza, ihmal, istismar, intihar, şiddet, savaş, terör ve göç gibi travmatik olaylardan önce, olay anında ve sonrasında gerçekleştirilen psikolojik ve sosyal destek sağlamak üzere sunulan hizmetlerin tümüdür.



2. GÖREV, YETKİ VE SORUMLULUKLAR

2.1. İL PSİKOSOSYAL KORUMA, ÖNLEME VE KRİZE MÜDAHALE EKİBİ



Şube müdürünün başkanlığında



En az 1 ve en fazla 3 rehberlik ve araştırma
merkezi müdürü



En az 1 ve en fazla 3 rehberlik hizmetleri
bölüm başkanı



En az 1 ve en fazla 3 rehberlik hizmetleri
bölüm başkanı

İl psikososyal koruma, önleme ve krize müdahale ekibinin görev ve sorumlulukları şunlardır :

- İl ekibi eğitim öğretim yılı başladıktan sonra bir ay içinde belirlenir; birinci dönemin başı, ikinci dönemin başı ve ikinci dönemin sonu olmak üzere yılda üç kez ve ihtiyaç duyulan hâllerde toplanır.
- İldeki psikososyal koruma, önleme ve krize müdahale hizmetlerine yönelik ihtiyaç belirleme çalışmalarını yaparak, ihtiyaçlar doğrultusunda çalışma planı hazırlar.
- İl genelinde etkileri olan veya ilçe/okul ekiplerinin personel kapasitesinin yetersiz kaldığı travma/kriz durumlarında psikososyal koruma, önleme ve krize müdahale hizmetlerini koordine eder ve/veya bu olaylara yönelik psikososyal koruma, önleme ve krize müdahale hizmetlerini gerçekleştirir.
- İl genelinde etkileri olan travma/kriz durumunun hemen ardından il ekibinden en az iki kişi bilgi toplamak amacıyla okula/bölgeye giderek, **“Psikososyal Koruma, Önleme ve Krize Müdahale Hizmetleri Gözlem Formu”**nu doldurur.



- Travma/kriz durumlarına yönelik gerçekleştirdiği çalışmalara ilişkin **“Psikososyal Koruma, Önleme ve Krize Müdahale Hizmetleri Çalışma Raporu”nu** doldurur.
- Travma/kriz durumlarına yönelik gerçekleştirdiği çalışmalar sonunda gerekli izleme ve değerlendirmeyi yaparak **“Psikososyal Koruma, Önleme ve Krize Müdahale Hizmetleri İzleme Formu”nu** doldurur.
- Travma/kriz durumlarından etkilenen bireylere ilişkin kayıtları başta gizlilik ilkesi olmak üzere etik kurallara uygun bir şekilde tutar ve muhafaza eder.
- Gerek görülmesi hâlinde travma/kriz durumlarından etkilenen bireylerin öğretmenleri, ailesi, arkadaşları gibi yakın çevresinin de krize müdahale sürecine katılımını sağlar.
- Travma/kriz durumlarından etkilenen bireyleri gerektiğinde ilgili kurum ve kuruluşlara yönlendirir, yönlendirilebilecek kurum ve kuruluşların iletişim bilgilerini güncel olarak tutar.
- İlde yapılacak çalışmalarda ilçe ekipleri arasında eşgüdümü sağlar.
- Talep edilmesi hâlinde ilçe/okul ekiplerine destek verir.
- Psikososyal koruma, önleme ve krize müdahale hizmetleri kapsamında gerektiğinde il millî eğitim müdürlüğüne süpervizyon talebini bildirir.
- Psikososyal koruma, önleme ve krize müdahale hizmetlerine yönelik eğitim çalışmalarını planlar, ilgili kurum ve kuruluşlarla iş birliği içinde eğitim faaliyetlerini gerçekleştirir.

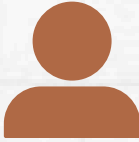
2.2. İLÇE PSİKOSOSYAL KORUMA, ÖNLEME VE KRİZE MÜDAHALE EKİBİ



Şube müdürünün başkanlığında



Varsa rehberlik ve araştırma merkezi
müdürü



Rehberlik hizmetleri bölüm başkanı



Her kademededen en az bir rehber
öğretmen

İlçe psikososyal koruma, önleme ve krize müdahale ekibinin görev ve sorumlulukları şunlardır :

- İlçe ekibi eğitim öğretim yılı başladıktan sonra bir ay içinde belirlenir; birinci dönemin başı, ikinci dönemin başı ve ikinci dönemin sonu olmak üzere yılda üç kez ve ihtiyaç duyulan hâllerde toplanır.
- İlçedeki psikososyal koruma, önleme ve krize müdahale hizmetlerine yönelik ihtiyaç belirleme çalışmalarını yaparak ihtiyaçlar doğrultusunda çalışma planı hazırlar.
- İlçe genelinde etkileri olan veya okul ekibinin personel kapasitesinin yetersiz kaldığı travma/kriz durumlarında psikososyal koruma, önleme ve krize müdahale hizmetlerini koordine eder ve/veya bu olaylara yönelik psikososyal koruma, önleme ve krize müdahale hizmetlerini gerçekleştirir.
- İlçe genelinde etkileri olan travma/kriz durumunun hemen ardından ilçe ekibinden en az iki kişi bilgi toplamak amacıyla okula/bölgeye giderek “**Psikososyal Koruma, Önleme ve Krize Müdahale Hizmetleri Gözlem Formu**”nu doldurur.
- Travma/kriz durumlarından etkilenen bireylere ilişkin kayıtları başta gizlilik ilkesi olmak üzere etik kurallara uygun bir şekilde tutar ve muhafaza eder.

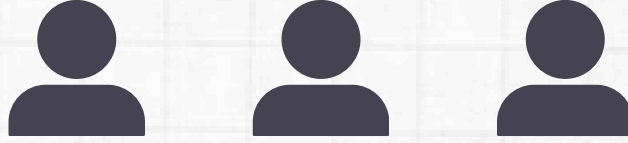


- Gerek görülmesi hâlinde travma/kriz durumlarından etkilenen bireylerin öğretmenleri, ailesi, arkadaşları gibi yakın çevresinin de krize müdahale sürecine katılımını sağlar.
- Travma/kriz durumlarından etkilenen bireyleri gerektiğinde ilgili kurum ve kuruluşlara yönlendirir, yönlendirilebilecek kurum ve kuruluşların iletişim bilgilerini güncel olarak tutar.
- İlçede yapılacak çalışmalarda Travma/kriz durumunda personel kapasitesi yetersiz kaldığında ve destek ihtiyacı ortaya çıktığında **“Psikososyal Koruma, Önleme ve Krize Müdahale Hizmetleri Destek Talep Formu”** nu doldurarak il ekibinden destek talep eder. Gerekli durumlarda il ekibi ile iş birliği yapar.
- Travma/kriz durumlarına yönelik gerçekleştirdiği çalışmalara ilişkin **“Psikososyal Koruma, Önleme ve Krize Müdahale Hizmetleri Çalışma Raporu”nu** doldurarak ilçe millî eğitim müdürlüğü aracılığıyla il millî eğitim müdürlüğüne gönderir.
- Travma/kriz durumlarına yönelik gerçekleştirdiği çalışmalar sonunda gerekli izleme ve değerlendirmeyi yapar, **“Psikososyal Koruma, Önleme ve Krize Müdahale Hizmetleri İzleme Formu”nu** doldurarak ilçe millî eğitim müdürlüğü aracılığıyla il millî eğitim müdürlüğüne gönderir.
- Okul ekipleri arasında eşgüdümü sağlar.
- Talep edilmesi hâlinde okul ekibine destek verir.
- Psikososyal koruma, önleme ve krize müdahale hizmetleri kapsamında gerektiğinde ilçe millî eğitim müdürlüğüne süpervizyon talebini bildirir.
- Psikososyal koruma, önleme ve krize müdahale hizmetlerine yönelik eğitim çalışmalarını planlar.

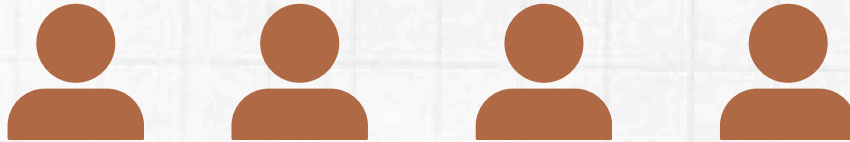
2.3. OKUL PSİKOSOSYAL KORUMA, ÖNLEME VE KRİZE MÜDAHALE EKİBİ



Okul müdürü veya okul müdürü tarafından görevlendirilmiş bir müdür yardımcısı başkanlığında,



Varsa rehberlik öğretmenleri ile rehberlik hizmetleri yürütme komisyonu üyesi



Her sınıf düzeyinden en az bir sınıf rehber öğretmeni

Okul psikosozal koruma, önleme ve krize müdahale ekibinin görev ve sorumlulukları şunlardır :

- Okul ekibi birinci dönemin başı, ikinci dönemin başı ve ikinci dönemin sonu olmak üzere yılda üç kez ve ihtiyaç duyulan hâllerde toplanır.
- Okul genelinde travma/ kriz durumlarında psikosozal koruma, önleme ve krize müdahale hizmetlerini planlar ve gerçekleştirir.
- Okul ekibi travma/ kriz durumunun hemen ardından ayrıntılı bilgi edinmek amacıyla **“Psikosozal Koruma, Önleme ve Krize Müdahale Hizmetleri Gözlem Formu”** nu doldurur.
- Travma/kriz durumunda personel kapasitesi yetersiz kaldığında ve destek ihtiyacı ortaya çıktığında **“Psikosozal Koruma, Önleme ve Krize Müdahale Hizmetleri Destek Talep Formu”** nu doldurarak il/ilçe ekibinden destek talep eder. Gerekli durumlarda il/ilçe ekibi ile işbirliği yapar.

Please answer each question as accurately as possible. The information you provide will help ensure the accuracy of your tax returns, reducing the likelihood of audits, interest, and penalties, and will ensure that you receive all deductions for which you are qualified (excluding non-refundable tax credits).

If you were 65 or over in 2015, and think you may qualify for the enhanced tax credit (see page 10), please check the box below.

INCOME TAX QUESTIONNAIRE

Taxpayer Name: Bill Sanchez

Street Address/City/State/Zip Code: _____

Phone #: _____

GENERAL

Have you had a change in filing status (single, married, divorced, widowed) during 2015? YES NO

Have you had a change in your address during 2015? YES NO

Have you had a change in your Social Security number during 2015? YES NO

Have you had a change in your name or title during 2015? YES NO

Have you had a change in your marital status during 2015? YES NO

Have you had a change in your dependent status during 2015? YES NO

Have you had a change in your income during 2015? YES NO

Have you had a change in your tax payment status during 2015? YES NO

Application for Automatic Extension of Time to File
Example Organization Return
Form 4868 (2015)

- Okulda yaşanan travma/ kriz durumlarına yönelik gerçekleştirilen krize müdahale çalışmalarını **“Psikososyal Koruma, Önleme ve Krize Müdahale Hizmetleri Çalışma Raporu”** nu doldurarak okul müdürlüğü aracılığıyla il/ilçe millî eğitim müdürlüğüne gönderir.
- Travma/kriz durumlarına yönelik gerçekleştirdiği çalışmalar sonunda gerekli izleme ve değerlendirmeyi yapar, **“Psikososyal Koruma, Önleme ve Krize Müdahale Hizmetleri İzleme Formu”** nu doldurarak okul müdürlüğü aracılığıyla il/ilçe millî eğitim müdürlüğüne gönderir.
- Travma/kriz durumlarından etkilenen bireylere ilişkin kayıtları başta gizlilik ilkesi olmak üzere etik kurallara uygun bir şekilde tutar ve muhafaza eder.
- Gerek görülmesi hâlinde travma/ kriz durumlarından etkilenen bireylerin öğretmenleri, ailesi, arkadaşları gibi yakın çevresinin de krize müdahale sürecine katılımını sağlar.
- Okulda risk grubunda bulunan ve travma/ kriz durumlarından etkilenen bireyleri gerektiğinde ilgili kurum ve kuruluşlara yönlendirir.



2.3.1. OKUL MÜDÜRLÜKLERİNİN GÖREV VE SORUMLULUKLARI

- Öncelikle konuyla ilgili hizmet içi eğitim almış personelden olmak üzere okul ekibinin kurulmasını sağlar.
- Başta okul ekibi olmak üzere, okul bünyesindeki tüm öğretmen ve personelin konuyla ilgili eğitim almasını sağlar.
- Okul rehberlik hizmetleri programına dâhil edilen psikosozyal koruma, önleme ve krize müdahale hizmetlerinin yürütülmesini sağlar.
- Oluşturulan okul risk haritasına göre travma/kriz durumlarına yönelik koruyucu, önleyici ve güçlendirici çalışmaların yürütülmesini sağlar.
- Okuldaki psikosozyal koruma, önleme ve krize müdahale hizmetlerine yönelik çalışmalarda kolaylaştırıcı önlemler alır ve yerel imkânlardan faydalanır.
- Psikosozyal koruma, önleme ve krize müdahale hizmetlerinin yürütülmesi için ekiplere gerektiğinde çalışma odası tahsis eder.
- Travma/kriz durumlarında okul ekibinin il/ilçe ekipleri ile eşgüdüm içerisinde hareket etmesini sağlar.
- Travma/kriz durumlarından sonra öğrenci, veli, öğretmen ve okul yardımcı personeline yapılacak bilgilendirme konusunda okul ekibi ile birlikte planlama yapar.



- Travma/kriz durumlarından etkilenen bireylere ilişkin kayıtların başta gizlilik ilkesi olmak üzere etik kurallara uygun bir şekilde tutulmasını ve muhafaza edilmesini sağlar.
- Travma/kriz durumları sonucunda hazırlanan raporlar doğrultusunda gerekli önlemleri alarak, oluşturulan raporları il/ilçe millî eğitim müdürlüğüne gönderir.
- Travma/kriz durumlarında ihtiyaç halinde okulda bulunan tüm öğretmenlere görev verir.

2.3.2. REHBERLİK SERVİSLERİNİN GÖREV VE SORUMLULUKLARI

- Psikososyal, koruma, önleme ve krize müdahale konularında sunulacak hizmetleri okul rehberlik hizmetleri programına dâhil eder.
- Psikososyal koruma, önleme ve krize müdahale hizmetleri kapsamında okul risk haritasını oluşturur ve gerekli durumlarda travma/krizden etkilenen bireyleri ilgili kurumlara yönlendirir ve izler.
- Okul yönetimine, öğretmenlere, öğrencilere ve ailelere psikososyal koruma, önleme ve krize müdahale hizmetlerine yönelik çalışmalar düzenler.
- Okulda olası travma/kriz durumlarına karşı okul genelinde yapılması gereken psikososyal koruma, önleme ve krize müdahale çalışmalarına ilişkin okul yönetimi ve rehberlik ve araştırma merkezi ile işbirliği yapar.
- Travma/kriz durumlarından etkilenen bireylere ilişkin kayıtları başta gizlilik ilkesi olmak üzere etik kurallara uygun bir şekilde tutar ve muhafaza eder.



2.3.3. ÖĞRETMENLERİN GÖREV VE SORUMLULUKLARI

- Psikososyal koruma, önleme ve krize müdahale konularında sunulacak hizmetleri sınıf rehberlik hizmetleri programına dâhil eder.
- Sınıf/şube rehber öğretmeni olduğu sınıfın risk haritasını oluşturur.
- Psikososyal koruma, önleme ve krize müdahale hizmetleri çalışmalarına ihtiyaç hâlinde destek verir.
- Travma/kriz durumlarından etkilenen ya da risk grubunda olan öğrencilerle karşılaştığında gizlilik ilkesi ve etik kurallara uygun bir şekilde okul rehberlik servisine bilgi vererek işbirliği içinde çalışır.
- Psikososyal koruma, önleme ve krize müdahale hizmetleri eğitimlerine katılır.



3. KRİZ ÖNCESİNDE YAPILACAKLAR

3.1.KRİZ ÖNCESİ ÖNLEYİCİ ÇALIŞMALAR

1.Okul rehber öğretmeni tarafından idareci, öğretmen ve okul personeline **kriz eğitimi** veirilir.

2. Okul krize müdahale ekibi kurulur.

3. Okul müdürü başkanlığında krize müdahale ekibi **ilk toplantısını** yapar. Okul krize müdahale ekibi senede **en az 3 kez** ve ihtiyaç duyulan hallerde toplanır.

Okul Krize Müdahale Ekibinin ilk toplantısında Őu konulara değinilebilir :

- Kriz ekibi üyelerinin görevlerine ilişkin **sorumluluklar** konuşulur ve yazılı olarak tebliğ edilir. (Örneğın; medya ve ilişkilerden sorumlu bir kiŐi, öğrenci ile ilişkilerden sorumlu bir kiŐi, tahliye ve güvenlikten sorumlu bir kiŐi, cenaze ve anma törenlerinin planlanmasından sorumlu bir kiŐi, çevre ile irtibattan (veli-yardım kaynakları) sorumlu bir kiŐi)
- **Okul Psikososyal ve Krize Müdahale Planı** hazırlanır.
- **“Temel İlk Yardım Becerisi Eğitimi”** olanlar belirlenir. İlk yardım müdahalesinin bu kişiler tarafından yapılması kararlaŐtırılır.
- Kriz durumlarında yapılacaklar hakkında her kriz durumu için (intihar, ölüm, depresyon, Őiddet, terör, istismar) ayrı ayrı **planlama** yapılır.
- Okul risk haritası kriz ekibi tarafından değerlendirilir ve olası risklere yönelik önlemler alınır.
- Acil durumlarda aranacak telefon numaraları belirlenir ve yeterli büyüklükte, görülebilecek yerlere, yeterli sayıda asılır.
- Kriz ekibinin bilgi ve haberleşmesi için telefon zinciri oluşturulur.

- Okul içinden ve dışından **yardımcı kaynaklar** belirlenir. (RAM, çevre okullar, sağlık kurumları, psikolog veya psikiyatrist olan veliler vb.)
- Hangi durumlarda okul dışından yardım ekiplerinin çağrılacağı belirlenir.
- Çocuk ihmal ve istismarı konusunda tüm okul personeli yetkili kişi olarak görülür ve yasalarca istismarı bildirme yükümlülükleri, bildirilmediği takdirde vardır.
- Öğrenci ve veliler için krize gösterilen tepkiler ve kriz durumunda yapılacaklar ile ilgili bültenler hazırlanabilir.
- **Kriz dosyası** oluşturulur.





Kriz dosyasında bulunması gerekenler :

- Üyeler ve Görev Dağılımları
- Ekibin İletişim Bilgileri
- Veli ve Öğretmen Telefon Zinciri
- Acil Durum Telefonları
- Gönüllü Olanların Kan Grubu ve Telefonları
- Kriz Anında Aranacak Yetkili Kurum ve Kuruluşlarının Telefon Numaraları
- Yapılan Eğitimlere Yönelik Dökümanlar
- Risk Haritası Sonucuna Göre Okulda Yapılan Çalışmalar

3.2. KONTROL LİSTESİ

Kriz anında kim ne yapacak?	
İletişim merkezi/Psikolojik yardım merkezi neresi olacak?	
Krizden kimler/ hangi kurumlar haberdar edilecek?	
Sağlık /Emniyet birimleri haberdar edilecek mi?	Evet/Hayır
Görevli kişi yoksa yerine kim görevlendirilecek?	
Bilgi ve olay nasıl ve kim tarafından doğrulanacak?	
Aile nasıl haberdar edilecek?	
Krizde müdahale ekibini kim haberdar edecek?	
Okul personeli nasıl ve kim tarafından haberdar edilecek?	
Telefon zinciri gerekli mi?	Evet/Hayır
Krizde müdahale ekibi ne zaman ve nasıl toplanacak?	
Öğrenci/Veli ile hangi bilgiler paylaşılacak?	



3.3. OKUL PSİKOSOSYAL KORUMA, ÖNLEME VE KRİZE MÜDAHALE EKİBİNİN ÖRNEK PLANI

- Okullar eylül ayının en geç son haftasına kadar psikososyal koruma önleme ve krize müdahale hizmetleri eylem planını oluşturmakla yükümlüdür.
- Eklerde örnek plan sunulmuştur. Bu plan her okulun kendi ihtiyaç ve risklerine göre düzenlenmelidir.

4. KRİZ ANINDA YAPILACAKLAR

4.7. VELİ BİLGİLENDİRMELERİ

- Kriz anında velilerin okula koşmasına ve telefonları ile okulun santrallerini kilitlemelerine sık rastlanır. Bu nedenle böyle durumlara hazırlıklı olunmalıdır.
- Velilerle kurulan iletişimde çocukların sağlık ve güvenliğinin okul yöneticileri ve öğretmenler için en az ebeveynler kadar önemli olduğu hissettirilmeye çalışılır.
- Okula gelen veliler ile görüşmek üzere bir görevli belirlenmeli ve gerekirse veliler ile gruplar halinde görüşülmeli.
- Velilere yaşanan kriz ve alınan önlemlerle ilgili bilgilendirme metni hazırlanır. Bilgi notunda kriz sonrasında çocuklarına nasıl yardımcı olabilecekleri hakkında bilgiler paylaşılır.
- Ebeveynlerden aile içinde normal düzenin sürdürülmesi için gayret göstermelerini ve okulun normal düzenine bir an önce dönmesi için destek vermeleri istenir.

4.8. MEDYA BİLGİLENDİRMELERİ

- Düzenli bilgi veren bültenler hazırlanır.
- Bilgilendirmenin tek kişi tarafından yapılmasına özen gösterilir.
- Medyada yer alan haberler takip edilir.
- Öğrenciler ve öğretmenler medyanın mülakatlarından ve ilgisinden uzak tutulmaya çalışılır.
- Hiçbir öğrencinin ebeveynlerinin izni olmadan medya ile görüşme yapmasına izin verilmez.

1

Ne Oldu?

Olayın duygusal veya romantik biçimde aktarımından kaçının.

2

Olaya Kimler Karıştı?

İsimler kamuoyu tarafından bilinmediği veya olaya karışan kişilerin yakınları bilgilendirilmeden isim vermeyin.

3

Nerede, Ne zaman?

4

Ne Kadar Sürecek?

5

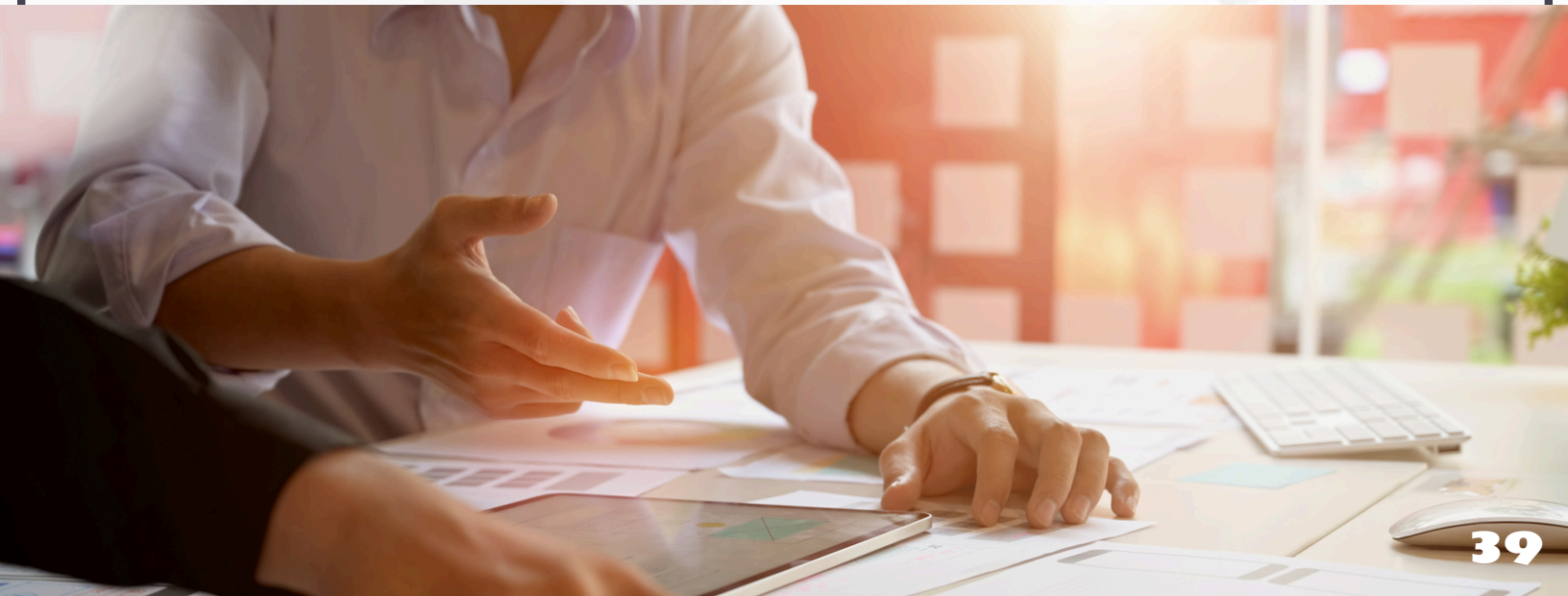
Olaya Karışan Kişilerin Durumu Nasıl?

Genel bilgi verin, detaya girmeyin.

5. KRİZ SONRASI YAPILACAKLAR

1.Durum deęerlendirme toplantısı yapılır. Okulda yapılacak alıřmalar planlanır :

- Veli, rretmen, đrenci ve diđer personellerle gncel bilgiler paylařılır.
- Okul ve sınıf ortamında gzlem yapılarak desteęe ihtiyaı olduęu dřnlen đrenciler belirlenerek rehberlik servisine ynlendirilir.
- İhtiyalar ve yapılacak alıřmalar planlanır.
- Okulda yapılabilecek psikososyal mdahale alıřmaları konuyla ilgili eđitim almıř kiřilerce yapılmalıdır.
- İhtiya duyulan ynlendirmeler (rehberlik servisine, uzmana ya da hastaneye, adli makamlara ve Aile Sosyal Politikalar İl Mdrlęne) yapılır.





2. İzleme ve değerlendirme çalışmaları yapılır :

- Değerlendirme sürecinde alınan kararlar gözden geçirilir.
- Yönlendirme yapıldıysa takibi yapılır.
- Normalleşme sürecinin takibi yapılır.

3. Gerçekleştirilen çalışmaların takibi yapılır :

- Müdahale sürecinde uygulanan programa ilişkin izleme formu (**EK-4**) olayı izleyen **1., 3. ve 6. ayların sonunda** doldurulur ve İlçe Psikososyal Koruma Önleme ve Müdahale Ekibine iletilir.
- İzleme ve değerlendirme çalışmaları sonucunda ihtiyaç duyulduğunda İlçe Krize Müdahale ekibinden destek alınır.

5.1. Doğal Afet Durumunda Yapılacaklar

- **Psikolojik İlk Yardım** (PiY) süreci işletilir.
- Bilgi kirliliğini önlemek için **“ortak dil”** kullanımı konusunda okul yönetimi tarafından öğretmenlere yönelik bilgilendirme yapılır.
- Okulların işleyişine/**rutinine** devam etmesi desteklenir.
- Okul idaresi, öğretmenler ve diğer personel toparlanma sürecini başlatacak ve sürdürecektir. Önlemler konusunda **bilgilendirilir**. Normalleşme sürecinde okulun önemi vurgulanır.
- Öğretmenlere, öğrenci ve velilere yönelik olayın etkileri, görülebilecek tepkiler, başa çıkma yöntemleri gibi konularla ilgili **yazılı bilgilendirme** yapılır.
- Olay sonrasında olaydan psikolojik olarak etkilenen kişiler tespit edilir.
- Okul Psikososyal Koruma, Önleme ve Krize Müdahale Ekibince olay sonrasında psikososyal güçlendirici çalışmalardan uygun olanları plana dahil edilir.



5.2. İstismar Durumunda Yapılacaklar

- İstismar durumlarında okulda olaydan etkilenen kişi/grup ve sınıflarla planlanan **psikososyal güçlendirici etkinlikler** yapılır. Diğer öğrencilerle yapılacak çalışmalar rehberlik çalışmalarının içinde planlanır.
- Rehber öğretmen veli ve öğrenci ile ilgili yaptığı **görüşmelerin formlarını** hazırlar. Formlar diğer kurumlara yardımcı olmak amacıyla (T.C. kimlik numarası vb.) gerekli bilgileri içerecek şekilde dikkatli ve ayrıntılı doldurulmalıdır. Bu formlar **gizli** dosya halinde saklanmalıdır.
- Olay okul rehber öğretmeni tarafından **e-rehberlik** modülüne işlenir

5.3. Terör Durumunda Yapılacaklar

- Okul idaresi tarafından öğretmenler ve diğer personelin toparlanma süreci başlatılır ve sürdürülecek önlemler konusunda **bilgilendirme** yapılır. Normalleşme sürecinde okulun önemi vurgulanır.
- Okulların işleyişine devam etmesi desteklenir.
- Kriz durumundan etkilenen öğrenciler belirlenir. Etkilenme düzeyi tespit edilir.
- Etkilenen öğrencilerin **öğretmenleri ve velileri ile görüşme** yapılır.
- Travma yaşadığı düşünülen öğrenciler ilgili **birimlere ve uzmanlara yönlendirilir** (Çocuk ve Ergen Ruh Sağlığı Hekimi, AÇSH, RAM).

- Etkilenen kiři/grup ve sınıflarla, planlanan **psikososyal güçlendirici** çalışmalardan uygun olanları yapılır.
- Okul idaresi tarafından krizle ilgili yapılan işlemler ayrıntılarıyla **tutanak** altına alınarak bilgi amacıyla **İlçe Milli Eğitim Müdürlüğüne** bildirilir.

5.4. Göç Durumunda Yapılacaklar

- Göç mağduru öğrencilerine okul ve sınıf ortamına **uyum çalışmaları** kapsamında çalışmalar düzenlenir.
- Göç sebepleri öğrenilerek sebeplerin öğrenciler üzerindeki etkileri en aza indirilmeye ve kontrol altında tutulmaya çalışılır.
- Mağdur öğrencilerin **velileriyle işbirliği** yapılır.
- Okul Psikososyal Koruma, Önleme ve Krize Müdahale Ekibince kültür de göz önüne alınarak **ev ziyareti** çalışmaları yapılabilir.
- Güvenlikle ilgili sıkıntılar varsa **güvenlik önlemleri** alınır.

Uyum Çalışmaları Kapsamında :

Mağdur öğrencilere yeni ortam, öğretmenleri tarafından tanıtılır. Okulun, şehrin, çevrenin imkânları öğrencilere tanıtılır. İhtiyaç halinde bilgi alınabilecek yerler ve kişiler tanıtılır. Sınıf öğretmenleri tarafından ev sahibi öğrencilere göç ile gelen öğrenciler hakkında bilgi verilir. Öğrencilerin kaynaşması için birlikte etkinlikler planlanır ve uygulanır. Bu çalışmalara velinin de katılımı sağlanır.

- Okul Psikososyal Koruma, Önleme ve Krize Müdahale Ekibince yapılan çalışmalar **raporlaştırılarak İl/İlçe Milli Eğitim Müdürlüğüne** gönderilir

5.5. İntihar Girişimine/Girişim Düşüncesine Müdahale Sürecinde Yapılacaklar

- İlgili birimler ve uzmanlara **yönlendirme** yapılır (Çocuk ve Ergen Ruh Sağlığı Hekimi, Aile, Çalışma ve Sosyal Hizmetler İlçe Müdürlüğü, RAM). Okulda **rutin** işleyişe mümkün olduğunca çabuk dönülmesi ve normal müfredata devam edilmesi sağlanır.
- Etkilenen öğrencilerin öğretmenleri ve velileri ile görüşme yapılır. Yapılan tüm görüşme ve çalışmalar tutanak altına alınır. **Öğrenci tıbbi yardım (psikiyatrik vb.) alıyorsa, durumunu gösteren yazılı bir belge veya rapor istenir.** (Zorunluluk değildir ancak yapılması gerekenleri planlamada yol gösterici olabilir)
- Olay okul rehber öğretmeni tarafından **e-rehberlik** modülüne işlenir.

5.6. İntihar Olayı Sonrası Yapılacaklar

- Okulda rutin işleyişe mümkün olduğunca çabuk dönülmesi ve normal müfredata devam edilmesi sağlanır.
- Cenazeye gitmek isteyen öğrenciler ailelerinin bilgisi dâhilinde gidebilir. Ancak okul tarafından özel, teşvik edici bir düzenleme yapmaktan kaçınılır. (öğrenci servis ayarlama, organizasyon yapma vb.)

- İntihar eden öğrencinin **bilgileri sistemlerden (e-okul, whatsapp grupları vb.), sınıf defterlerinden silinir.**
- İntihar vakalarında okul tarafından resmi tören yapılması, anı defteri, anı köşesi ve yaka kartı hazırlanması önerilmez. Öğrencilerin yoğun talebi olursa, sadece intihar eden öğrencinin sınıfında bir günlüğüne öğrencinin sırası boşaltılarak çiçek konulmasına izin verilebilir. Anma amaçlı yapılan bu faaliyetlerin sınıf dışına yayılması engellenmelidir. İntihar veya ölüm olgusunu özendirerek tutum ve davranışlardan kaçınılır.
- Anma paylaşımlarının içeriğinin Okul Psikososyal Koruma, Önleme ve Krize Müdahale Ekibi tarafından her gün kontrol edilmesi sağlanır ve dikkat çeken durumlar için gerekirse gözlem ve bireysel görüşmeler yapılır.
- Etkilenen kişi/grup ve sınıflarla **planlanan psikososyal güçlendirici** etkinlikler yapılır. Diğer öğrencilerle yapılacak çalışmalar rehberlik çalışmalarının içinde planlanır. İhtiyacı olan öğrenciler bir üst sağlık kuruluşuna yönlendirilir.
- Okul Psikososyal Koruma, Önleme ve Krize Müdahale Ekibi tarafından intihar eden bireyin ailesine başsağlığı ziyareti yapılabilir. Ziyaret 3-4 kişi ile yapılmalı ve kısa olmalıdır. Bu ekibin psikolojik destek için okulda çalışmalar yürüten bir ekip olduğu özellikle vurgulanır.
- Olay okul rehber öğretmeni tarafından **e-rehberlik** modülüne işlenir

5.7. Ölüm/Yas Durumunda Yapılacaklar

- Sınıf rehber öğretmenleri ve okul rehber öğretmenleri ile işbirliği yaparak öğrencinin kaybını takip eden yakın zaman dilimi içerisinde öğrenci ile vedalaşma veya duygusal dışavurumlara imkân verilir. Çocuğun sırası en fazla iki gün boş bırakılabilir. Ölenlere veda etmelerini sağlayacak etkinliklere katılmalarına fırsat verilir. Sınıfta bazı etkinlikler yapılabilir. **Örneğin: ölen arkadaşlarının sıralarına çiçek koymalarına, 'taziye defteri' oluşturup duygularını yazmalarına sadece ilk gün olanak sağlanmalıdır. Bu durum ritüelleştirilmemeli ve etkinlikler çok abartılmamalıdır.**
- Taziye, cenaze, okulun yapabilecekleri ve diğer öğrencilere hangi bilgilerin verileceği konusunda ölen öğrencinin ailesi ile iletişim kurulmalıdır.
- Öğrencinin adı mesaj sisteminden ve sınıf listelerinden çıkarılır, öğrencinin evine okuldan yanlılıkla duyuru (veli toplantısı, disiplin cezası, ara karne, davetiye vb.) gitmemesine dikkat edilir.
- Okul idaresi olarak detay içermeyen bir taziye mesajının veliler ile paylaşılmalıdır.
- Okul, günlük olağan program doğrultusunda açık tutulmalıdır. Ölüm olayını takip eden ilk birkaç gün özellikle müdür ve yönetici konumundaki yetkililerin, öğrenci, öğretmen ve velilere yardım etmeye hazır olmaları gerekir. Öğrencilerin duygusal durumları göz önünde bulundurularak Okul idaresinin inisiyatifinde sınav takviminde değişiklik yapmak gibi düzenlemeler yapılabilir.

- Olay hakkında öğrencilere basit, net ve doğru bilgi verilmeli. Henüz bilgi edinilmemiş konular için, “Henüz bu konuda bilgi sahibi değiliz; sahip olduğumuz bilgileri sizinle paylaşmaya devam edeceğiz.” denilebilir.
- Anma köşesi, anı defteri yapılabilir. Okul rehber öğretmeni paylaşımları içeriğini kontrol etmelidir. Anma bittikten sonra yazılanlar toplanıp vefat eden öğrencinin ailesine verilebilir.
- Etkilenen kişi/grup ve sınıflarla, planlanan **psikososyal güçlendirici** çalışmalardan uygun olanları yapılır.
- Tüm bilgilerin Okul idaresi tarafından **gizlilik** ve etik ilkeler dâhilinde saklamasına özen gösterilir. (Basın, medya vb.)
- Olay rehber öğretmen tarafından **e-rehberlik** modülüne işlenir.



6. EKLER

6.1. OKUL PSİKOSOSYAL KORUMA, ÖNLEME VE KRİZE MÜDAHALE EKİBİ ÖRNEK EYLEM PLANI

BÖLÜM 1 KAPSAM VE TANIMLAR

Krize Müdahale Ekibi Tanımı ve İşlevleri:

Krize Müdahale Ekibi öğrenciler, eğitimciler veya tüm okul çalışanları için fizik veya psikolojik tehlike yaratan durumlara müdahale etme yetkisi tanınan profesyonel bir ekip olarak tanımlanabilir.

Ekibin Amaçları:

1. Kritik duruma müdahale etmek,
2. Güvenliği, sosyal yardımı ve bakımı sağlamak,
3. Kaosu durdurmak,
4. Öğrencilere, ailelere, çalışanlara danışmanlık, kılavuzluk yapmak,
5. Krize müdahale planları geliştirmek, var olanları gözden geçirip düzeltmek.
6. Her an çıkabilecek bir kriz durumuna hazır halde bulunmak

Not: Yukarıda belirtilen görev alanları eğitim-öğretimi olumsuz olarak etkileyen tüm olayları kapsamaktadır.

OKULDA KRİZ ANINDA YAPILACAKLAR

- Krize Müdahale Ekibi'nin toplanması,
- İlçe Milli Eğitim Müdürlüğü'ne haber verilmesi,
- Krizin niteliğine göre ilgili sağlık ve emniyet vb. birimlerine haber verilmesi,
- Fiziksel önlemlerin alınması,
- Gerekli hallerde ilk yardım çalışmalarının yapılması,
- Öğrencilere, öğretmenlere ve velilere verilecek bilginin hazırlanması.
- Basına yapılacak açıklamanın hazırlanması.
- Eğer basın yanlış ve çarpıtılmış bir bilgiyi yayınlarsa düzeltme talep edilmesi ve resmi bir açıklama gönderilmesi,
- Ekibe ulaşan yeni bilgilerin değerlendirilmesi ve İlçe Yürütme Kurulu'na iletilmesi,
- Olaydan etkilenen öğretmenlere yönelik destek çalışmasının yapılması,
- Öğrencilere, yaşanan krizin etkilerini azaltmaya yönelik çalışmalar yapılması,
- Velilere, yaşanan krizin etkilerini azaltmaya yönelik çalışmaların yapılması,

- Çalışma yapılan her günün sonunda ekibin toplanması, yapılan çalışmaların değerlendirilmesi ve daha sonra yapılacakların planlanması,
- Ekip tarafından krize müdahale sürecinde yürütülen çalışmalara ilişkin raporun yazılarak İlçe Milli Eğitim Müdürlüğü'ne yollanması.



BÖLÜM 3

OKUL EYLEM PLANI

TRAVMA ÖNCESİ:

- 1- Okul genelinde travmatik olaylarla ilgili öğrencilere ve velilere yönelik yapılacak bilgilendirme çalışmalarının planlanması ve yürütülmesi,
- 2- Sınıf öğretmenlerinin travma öncesi yapacağı çalışmaların ve uygulanacak etkinliklerin planlanması ve yürütülmesi.

TRAVMA SONRASI:

- 1- Yaşanan travmatik olay sonucu Okul Psikososyal Koruma, Önleme ve Krize Müdahale Ekibi tarafından normalleşmenin sağlanması amacıyla çalışma yapılması,
- 2- Gerek görülmesi halinde İlçe Psikososyal Koruma, Önleme ve Krize Müdahale Ekibi ile iletişime geçilerek yardım istenmesi.
- 3- Travmatik olay sonrası;
 - Müdahale programının düzenlenmesi,
 - Uygulanması,
 - Değerlendirilmesi,
 - İzlenmesi,
 - Eşgüdüm ve organizasyon sağlanması,
 - Çalışmaların değerlendirilmesi,



·Değerlendirme sonucunda normalleşme sağlanamayan öğrencilerin İlçe Psikososyal Koruma, Önleme ve Krize Müdahale Ekibi'ne iletilmesi,
Çalışmalarla ilgili raporların İlçe Milli Eğitim Müdürlüğü'ne gönderilmesi.

SINIF EYLEM PLANI

TRAVMA ÖNCESİ:

- 1- Travmatik olaylar hakkında öğrencileri bilgilendirme çalışmaları yapılması,
- 2- Travmatik olaylar hakkında aileleri bilgilendirme toplantıları yapılması,
- 3- Travmatik olaydan sonra yapılması gerekenler hakkında veli ve öğrencilerin bilgilendirilmesi.

TRAVMA SONRASI:

- 1- Sınıf öğretmenin de travmaya maruz kalması durumunda Okul Psikososyal Koruma, Önleme ve Krize Müdahale Ekibi'nden yardım istenmesi,
- 2- Yaşanan travmatik olayla ilgili öğrencilerin bilgilendirilmesi,
- 3- Yaşanan travmatik olayla ilgili ailelerin bilgilendirilmesi,
- 4-Yaşanan travmatik olay sonrası etkilenenlere normalleşmenin sağlanması amacıyla psikoeğitim çalışması yapılması.

6.2. OKUL PSİKOSOSYAL KORUMA ÖNLEME VE KRİZE MÜDAHALE EKİBİ

	AD SOYAD	GÖREVİ	İMZA
1		Okul Müdürü	
2		Müdür Yardımcısı	
3		Okul Psikolojik Danışmanı/Rehber Öğretmeni	
4		Okul Psikolojik Danışmanı/Rehber Öğretmeni	
5		... Sınıf Rehber Öğretmeni Temsilcisi	
6		... Sınıf Rehber Öğretmeni Temsilcisi	
7		... Sınıf Rehber Öğretmeni Temsilcisi	
8		... Sınıf Rehber Öğretmeni Temsilcisi	

6.3. İLİMİZ/İLÇEMİZ İÇİN ARANABİLECEK ACİL DURUM TELEFON NUMARALARI

KURUM ADI	TELEFON NUMARASI
Avcılar Kaymakamlığı	0212 590 2890
Avcılar İlçe Milli Eğitim Müdürlüğü	0212 509 5454
İstanbul İl AFAD Müdürlüğü (Avrupa Yakası AFAD Yönetim Merkezi)	0212 600 0600
Avcılar RAM	0212 694 9147
Avcılar Belediyesi	0212 695 6227
Polis İmdat	112
Yangın İhbar	112
Sağlık Danışma	112
Alo Valilik	179
Acil Çağrı	112
Avcılar İlçe Emniyet Müdürlüğü	0212 423 0123
Avcılar Sosyal Hizmetler Müdürlüğü	0212 695 0772

6.4. PSİKOSOSYAL KORUMA, ÖNLEME VE KRİZE MÜDAHALE HİZMETLERİ GÖZLEM FORMU (EK-1)

Ek-1

PSİKOSOSYAL KORUMA, ÖNLEME VE KRİZE MÜDAHALE HİZMETLERİ GÖZLEM FORMU

Okul				
Tarih				
Yönetici Sayısı				
Öğretmen Sayısı				
Öğrenci Sayısı				
Çalışma Yapılması Planlanan Kişi Sayısı	Öğrenci	Öğretmen	Veli	Diğer
Eğitim Öğretim Başlama-Bitiş Saatleri				
Toplantı Salonu	() Evet () Hayır	Kapasite		
Bireysel Görüşmeye Uygun, Kullanılabilecek Oda Sayısı				
Grupla Görüşmeye Uygun, Kullanılabilecek Oda Sayısı				

TRAVMA/ KRİZ DURUMU

() Kaza	() İntihar
() Şiddet	() İstismar
() İhmal	() Doğal Afet
() Ölüm	() Göç
() Terör	() Diğer.....

TRAVMA/ KRİZ DURUMU (ayrıntılı ile açıklanacaktır)

--

TRAVMA/ KRİZ DURUMU MEYDANA GELDİĞİ ANDAN İTİBAREN YAPILAN ÇALIŞMALAR

--

TRAVMA/ KRİZ DURUMUNDAN ETKİLENEN KİŞİLERİN BİLGİLERİ

Bireysel olarak çalışılması gereken kişiler öncelik sırasına göre yazılacaktır. Gerektiğinde bu bireyler grup çalışmasına dahil edilebilir.

Sıra	Adı Soyadı	Unvanı (öğretmen, öğrenci, veli, diğer personel vb. şeklinde doldurulmalıdır)	Etkilenme Durumu

TRAVMA/ KRİZ DURUMUNDAN ETKİLENEN GRUPLARIN BİLGİLERİ

(Etkilenme durumuna göre öncelikli olarak çalışılması gereken grup sırasına göre doldurulmalıdır)

SIRA	ÇALIŞMA GRUBU (öğretmen, öğrenci, veli, diğer)	ETKİLENME DURUMU	Kişi Sayısı

BİLGİ ALINAN KİŞİLERİN İLETİŞİM BİLGİLERİ

Sıra	Adı Soyadı	Görevi	Cep Tel	Elektronik Posta

OKUL PSİKOSOSYAL KORUMA, ÖNLEME VE KRİZE MÜDAHALE EKİBİNİN YAPTIĞI ÇALIŞMALAR

ÖNCELİKLİ YAPILMASI GEREKEN ÇALIŞMALAR

--

PSİKOSOSYAL KORUMA, ÖNLEME VE KRİZE MÜDAHALE EKİBİ

Sıra	Adı Soyadı	Kurumu	Cep Tel	E- Posta

6.5. PSİKOSOSYAL KORUMA, ÖNLEME VE KRİZE MÜDAHALE HİZMETLERİ DESTEK TALEP FORMU (EK-2)

PSİKOSOSYAL KORUMA, ÖNLEME VE KRİZE MÜDAHALE HİZMETLERİ DESTEK TALEP FORMU

(Kriz'e müdahaleyi yapan psikososyal koruma, önleme ve krize müdahale ekibi tarafından desteğe ihtiyaç duyulduğunda doldurularak il/ilçe psikososyal koruma, önleme ve krize müdahale ekibine iletilecektir.)

Okul/İlçe Adı									
Adres/ Telefon									
Öğrenci Sayısı									
Şube Sayısı									
Öğretmen Sayısı									
Okul Müdürünün Adı-Soyadı/ Cep Telefonu									
Rehberlik Öğretmenin Adı-Soyadı/ Cep Telefonu									
Travmaya/Kriz'e Yol Açan Olayla İlgili Bilgi (Yeri, Saati, Tarihi, Nasıl Geliştiği)									
Okul/ilçe ekibinin destek isteme nedeni (Okul/ilçe ekibinin olaydan etkilenmiş olması, personel kapasitesinin yetersiz olması vb.)									
Risk altında olduğu düşünülen Kişi Sayısı	<table border="1"><thead><tr><th>Öğrenci</th><th>Öğretmen</th><th>Veli</th><th>Diğer</th></tr></thead><tbody><tr><td></td><td></td><td></td><td></td></tr></tbody></table>	Öğrenci	Öğretmen	Veli	Diğer				
Öğrenci	Öğretmen	Veli	Diğer						
Okul/İlçe Psikososyal Koruma, Önleme ve Krize Müdahale Ekibi Tarafından Yapılan Çalışmalar	<ul style="list-style-type: none"><input type="checkbox"/> İlk yardım müdahalesinin yapılması<input type="checkbox"/> Güvenlik önlemlerinin alınması<input type="checkbox"/> Sağlık ve güvenlik ekipleriyle iletişime geçilmesi<input type="checkbox"/> İl/İlçe MEM' e bilgi verilmesi<input type="checkbox"/> Görev dağılımının yapılması<input type="checkbox"/> Öğretmenlerin bilgilendirilmesi<input type="checkbox"/> Öğrencilerin bilgilendirilmesi<input type="checkbox"/> Velilerin bilgilendirilmesi<input type="checkbox"/> Yardımcı personelin bilgilendirilmesi								

	Psikososyal destek programının uygulanması <input type="checkbox"/> Öğrenci oturumu <input type="checkbox"/> Öğretmen oturumu <input type="checkbox"/> Veli oturumu <input type="checkbox"/> Bireysel çalışmaların yapılması <input type="checkbox"/> Grup çalışmalarının yapılması <input type="checkbox"/> Diğer
İşbirliği Yapılan Kurumlar	
İl/İlçe Psikososyal Koruma, Önleme ve Krize Müdahale Ekibinden Yapılması Talep Edilen Çalışmalar	Psikososyal destek programlarından <input type="checkbox"/> Öğrenci oturumu <input type="checkbox"/> Öğretmen oturumu <input type="checkbox"/> Veli oturumu <input type="checkbox"/> Bireysel çalışmalar <input type="checkbox"/> Grup çalışmaları <input type="checkbox"/> Öğrenci bilgilendirme/eğitim çalışmaları <input type="checkbox"/> Öğretmen bilgilendirme/eğitim çalışmaları <input type="checkbox"/> Veli bilgilendirme/eğitim çalışmaları <input type="checkbox"/> Yardımcı personel bilgilendirme/eğitim çalışmaları <input type="checkbox"/> Diğer

.....

OKUL/KURUM MÜDÜRÜ

***Ek-2 krize müdahaleyi yapan psikososyal koruma, önleme ve krize müdahale ekibi tarafından ihtiyaç duyulduğunda doldurularak il/ilçe psikososyal koruma, önleme ve krize müdahale ekibine iletilecektir.**

6.6. PSİKOSOSYAL KORUMA, ÖNLEME VE KRİZE MÜDAHALE HİZMETLERİ ÇALIŞMA RAPORU (EK-3)

Okulun Adı		
Olay		
Çalışma Yapılan Tarihler		
Çalışmayı Yapan Ekip Üyeleri		
Yapılan Çalışmalar (Psikososyal Destek Programı)	Uygulanan Etkinlik/Oturum	Uygulanan Kişi/Grup
Yapılan Diğer Çalışmalar		
Yapılan Çalışmaya Katılan Kişi Sayısı	<input type="checkbox"/> Öğrenci <input type="checkbox"/> Öğretmen <input type="checkbox"/> Veli <input type="checkbox"/> Yardımcı Personeli <input type="checkbox"/> Diğer...	
Görüş ve Öneriler		
İzleme İçin Planlanan Çalışmalar		

...../...../.....
İmza

İmza

İmza

İmza

İmza

(Psikososyal Koruma, Önleme ve Krize Müdahale Ekibi tarafından imzalanacak)

***Ek-3 İl/İlçe/Okul Psikososyal Koruma, Önleme ve Krize Müdahale Ekibi tarafından müdahale süresine göre günlük, haftalık, aylık periyotlarda doldurulacaktır.**

6.7. PSİKOSOSYAL KORUMA, ÖNLEME VE KRİZE MÜDAHALE HİZMETLERİ İZLEME FORMU (EK-4)

Ek-4

PSİKOSOSYAL KORUMA, ÖNLEME VE KRİZE MÜDAHALE HİZMETLERİ İZLEME FORMU

(Okul/İlçe/ İl Psikososyal Koruma, Önleme ve Krize Müdahale Ekibi tarafından doldurularak bir örneği İl/İlçe Psikososyal Koruma, Önleme ve Krize Müdahale Ekibi' ne iletilecektir.)

Okulun/İlçenin Adı	
Olayın Gerçekleştiği Tarih	
Olayın özeti	
Müdahale Çalışmalarının Tamamlandığı Tarih	
İzleme sürecinde yapılan çalışmalar	
Alınan tedbirlerin sonucuna ilişkin bilgiler (Devamsızlık, okula uyum, akademik başarı, sosyal uyum, sosyal destek kaynakları vb. durumlar açıklanacaktır.)	
Psikososyal destek hizmetleri kapsamında işbirliği yapılan kurum ve kuruluşlar ile kurum ve kuruluşların görüş/önerileri	

.....
İmza

İmza

İmza

İmza

İmza

(Psikososyal Koruma, Önleme ve Krize Müdahale Ekibi tarafından imzalanacak)

***Formlara Psikososyal Koruma, Önleme ve Krize Müdahale Hizmetleri Yönergesi'nden ulaşabilirsiniz.**



6.8. ÖĞRENCİ BİLGİ NOTU ÖRNEĞİ

Değerli öğrenciler,

“Okulumuzda ____sınıfından ____’ın ölüm haberini üzüntüyle almış bulunmaktayız. Her birimiz _____’ın ölümüne kendi tarzımızda tepkiler veririz. Üzgün hissetmek, bir kaybın ardından verilebilecek normal bir tepkidir. Bazılarınız _____’ı yeterince iyi tanımıyor ve çok fazla etkilenmemiş olabilirken bazılarınız ise daha derin üzüntüyü duyabilirsiniz. Bazılarınız derslere yoğunlaşmakta zorlanabilirken, bazılarınız kafasını ders çalışarak dağıtıyor olabilir. Ölümün ardından yaşanan duygular hakkında daha fazla bilgi edinmek ve okul psikolojik danışmanı/rehber öğretmeniyle konuşmak isterseniz lütfen kendisiyle iletişime geçin. Size yardımcı olabilmek için burada olduğumuzu unutmayın.”

Okul Müdürü

6.9. ÖĞRETMEN BİLGİ NOTU ÖRNEĞİ

Değerli öğretmenlerimiz, “Okulumuzda ____sınıfından ____’ın ölüm haberini üzüntüyle almış bulunmaktayız. Her birimiz _____’ın ölümüne kendimizce tepkiler veririz. Üzgün hissetmek, bir kaybın ardından verilebilecek normal bir tepkidir. Bazılarınız _____’ı yeterince iyi tanımıyor ve çok fazla etkilenmemiş olabilirken bazılarınız ise daha derin üzüntüyü duyabilirsiniz. Bazılarınız derslere yoğunlaşmakta zorlanabilirken, bazılarınız kafasını ders çalışarak dağıtıyor olabilir. Ölümün ardından yaşanan duygular hakkında daha fazla bilgi edinmek ve okul psikolojik danışmanı/rehber öğretmeniyle konuşmak isterseniz lütfen kendisiyle iletişime geçin. Size yardımcı olabilmek için burada olduğumuzu unutmayın.”

6.10. VELİ BİLGİ NOTU ÖRNEĞİ

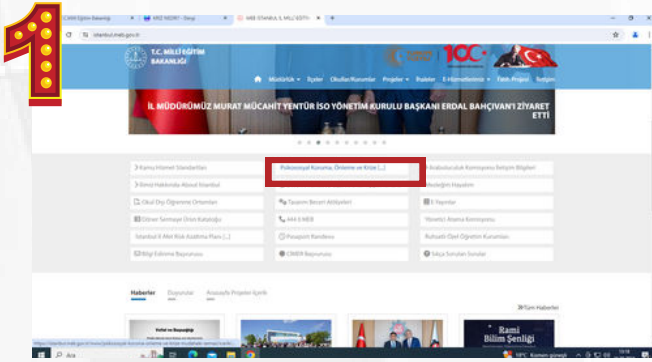
Değerli velilerimiz,

“Okulumuz öğrencilerinden ____’ın hayatını kaybettiğini üzümlere öğrenmiş bulunmaktayız. Ailesi ve arkadaşlarına sabırlar diliyoruz. Ölüm haberi (bu sabah/dün) okulumuz öğrencilerine (öğretmenleri/rehber öğretmen/müdür) tarafından verilmiştir. Okulumuzun (ve ilçemizin) Krize Müdahale Ekibi öğrencilerle tek tek ya da gruplar halinde bugün olduğu gibi önümüzdeki günlerde de bir araya geleceklerdir. Çocuğunuzun daha fazla yardıma ihtiyacı olduğunu düşünüyorsanız lütfen okulla (ilgili kişiyle) iletişime geçin, sizi iletişimde olduğumuz bir uzmana yönlendirebiliriz. Cenaze töreni ile ilgili bilgiler en yakın sürede sizlerle paylaşılacaktır. Çocuğunuz cenaze törenine katılmak isterse, muhakkak ona eşlik etmelisiniz. Tören okul saatlerine denk gelirse, yalnızca velisi izin vermiş öğrencilerin katılmasına izin verilecektir. Okulda (tarih/saat/yer)’de veli toplantısı yapılacaktır. Krize Müdahale Ekibi (ya da Rehberlik Servisi) bir intihar olayından sonra ergenlerde görülebilecek genel tepkiler ve kayıplarla baş etmede yetişkinlerin onlara nasıl yardım edebileceği konuları hakkında bilgilendirme yapacaklardır. Ayrıca risk faktörleri ve uyarı işaretlerini de içeren, intihar ve ruhsal rahatsızlıklar hakkında bilgi verecek olup, varsa sorularınızı yanıtlamaya çalışacaklar. Herhangi bir sorunuz olduğunda benimle ya da okul rehberlik servisiyle iletişime geçmekten lütfen çekinmeyin. Saygılarımla.”

Okul Müdürü

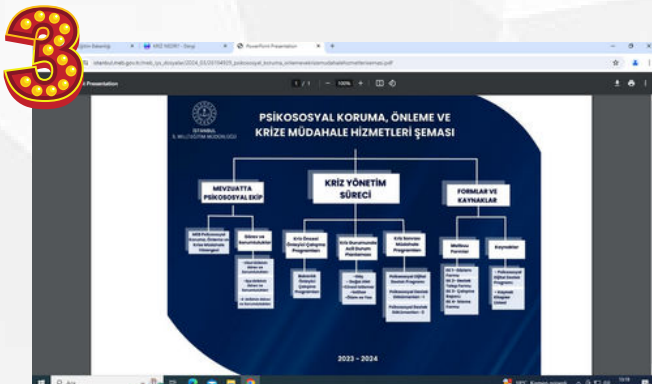
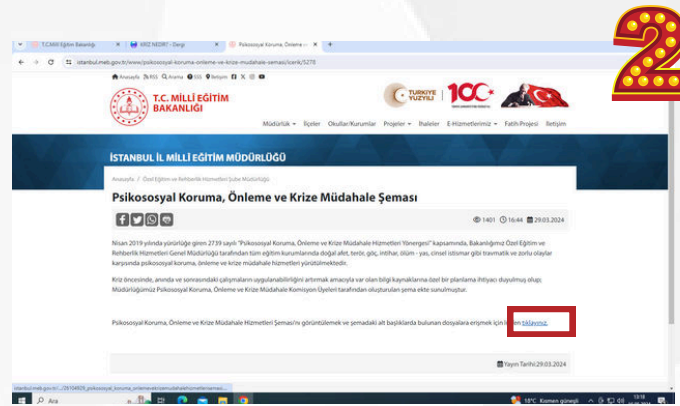
6.11. PSİKOSOSYAL KORUMA, ÖNLEME VE KRİZE MÜDAHALE HİZMETLERİ ŞEMASI

İstanbul Milli Eğitim Müdürlüğü 2023 yılında Psikososyal Koruma, Önleme ve Krize Müdahale Hizmetleri için rehber olması adına bir şema hazırlamıştır. Aşağıdaki adımları izleyerek şemaya ulaşabilirsiniz :



istanbul.meb.gov.tr adresine gidin. "Psikososyal Koruma, Önleme ve Krize Müdahale" sekmesine tıklayın.

Sayfanın sonunda yer alan "tıklayınız." yazısına tıklayın.



7. YARARLANILAN KAYNAKLAR

- İstanbul İl Milli Eğitim Müdürlüğü, (2023). Psikososyal Koruma Önleme ve Krize Müdahale Hizmetleri Şeması. Erişim Adresi : https://istanbul.meb.gov.tr/meb_iys_dosyalar/2024_03/26104929_psikososyal_koruma_onlemevekrizemudahalehizmetlerisemasi.pdf
- Milli Eğitim Bakanlığı (2018). Psikososyal Güçlendirici Destek Programı Göç Travması. Ankara. Milli Eğitim Bakanlığı (2018).
- Psikososyal Koruma önleme ve krize müdahale hizmetleri yönergesi, MEB Özel Eğitim ve Rehberlik Hizmetleri Genel Müdürlüğü, 2019.
- Psikososyal Güçlendirici Destek Programı İntihar Travması. Ankara. Milli Eğitim Bakanlığı (2018).
- Psikososyal Güçlendirici Destek Programı Cinsel İstismar Travması. Ankara. Milli Eğitim Bakanlığı (2018).
- Psikososyal Güçlendirici Destek Programı Terör Travması. Ankara. Milli Eğitim Bakanlığı (2018).
- Psikososyal Güçlendirici Destek Programı Ölüm-Yas Travması. Ankara. Milli Eğitim Bakanlığı (2018).
- Psikososyal Önleyici Destek Programı . Ankara. Milli Eğitim Bakanlığı (2018).
- Özel Eğitim ve Rehberlik Hizmetleri Müdürlüğü (2023). Okul Temelli Psikoloji İlk Yardım Öğretmen Uygulama Kitabı : Ankara